

Un complex funerari d'època romana que roman inèdit al Vallès Occidental

J. de la Vega

Ens plau molt afegir-nos a l'homenatge d'en Josep Estrada i Garriga, aprofitant l'avinentesa que ens ofereixen aquestes Jornades Internacionals d'Arqueologia Romana, que enguany tenen lloc a la ciutat val·lènca de Granollers, per l'amistat que ens uneix de tants anys, forjada en l'afecció comuna a l'arqueologia i ensems acrescuda, en coincidir en tantes i tantes singlades culturals, arreu de casa nostra i de la geografia peninsular. Tot plegat són fites que ens obliguen a contribuir amb la nostra modesta aportació.

Per celebrar com cal aquesta adhesió i deixar-ne palesa la fermesa, se'ns ha acudit de regirar a fons el nostre calaix-arxiu de notes i paperots, engroguits per l'acció del temps, i sortosament hem trobat una notícia antiga, que escau perfectament en aquest cas.

És una vella dada recollida ja fa alguns anys i oblidada del tot, exactament com ha fet tothom qui ha tractat del problema de la romanització al Vallès, malgrat que no és inèdita i que prové d'una descoberta efectuada a l'inici del segle actual.

Es tracta no menys que d'un complex funerari d'època romana, segons el poc material de què disposem, situat en un extrem del Vallès Occidental, cosa que es correspon a bastament amb la idiosincràsia del personatge homenatjat, perquè és on ell ha realitzat la major part de les seves activitats.

Com ja hem indicat anteriorment, l'ètica més elemental ens obliga a reconèixer que el jaciment esmentat no és inèdit i que la nostra descoberta s'esdevingué per mitjà d'una font d'informació bibliogràfica. Aquesta diu, textualment, «un excursionista de Terrassa anomenat Rigol recollí en una cova-columbari un fragment d'os cremat.» Comunicada posteriorment aquesta troballa al conegut historiador Palet i Barba, s'ignora si l'esmentat investigador continuà la tasca i si el seu estudi fou publicat en algun lloc.¹

1. S. CARDÚS, *La ciutat i la Sew Episcopal d'Egara*, Terrassa, 1964, p. 23.

L'oblit, però, és tan absolut, que un treball tan acurat i exhaustiu com és la «Carta Arqueològica de Barcelona»,² que àdhuc va escorcollar publicacions locals de poca circulació i bona part dels Butlletins excursionistes, no es fa ressò d'aquest jaciment.

La font bibliogràfica consultada per nosaltres només facilita unes referències limitadíssimes i això va fer que la tasca de localització del jaciment fos, tanmateix, difícilíssima. Els dits indicis es limiten a esmentar tres topònims secundaris: les masies de Ca n'Ametller, Can Nicolau de Dalt i un curs d'aigua conegut amb el nom de Riera de Salzes. No afegeix cap mena d'indicació del municipi o de la comarca a la qual pertanyen.

Naturalment, aquesta circumstància va complicar força trobar-ne l'emplaçament i va ésser més que res la intuïció la protagonista d'encertar la documentació que calia consultar, per tal d'arribar a localitzar-les.

Vam repassar minuciosament la cartografia de l'Editorial Alpina, corresponent a les zones del Farell, Sant Llorenç del Munt i la de Sant Salvador de les Espases, i fou en aquesta última on trobàrem a la fi el nom de la Riera de Salzes. Resseguir damunt del mapa el curs de l'esmentada riera ens conduí a fixar els altres dos topònims i, consegüentment, a seguir sobre el terreny la ruta feta anteriorment en el document geogràfic, que ens dirigí dreturerament al lloc que cercàvem.

En benefici d'una informació més concreta, cal afegir que la Riera de Salzes és un curs d'aigua perenne insignificant, que neix en el turó de la Creu dels Tres Batlles (fita terminal dels municipis de Terrassa, Ullastrell i Castellbisbal), i desguassa en el Llobregat, al costat mateix de l'estació ferroviària de la darrera població. Travessa tot el terme municipal, amb un recorregut de deu quilòmetres.

Per arribar al lloc ens cal, doncs, seguir la carretera de Martorell a Terrassa, fins al molló quilomètric número cinc i un cop passades les Casetes de Ca n'Oliveró, surt a l'esquerra una curta pista que mena a Can Nicolau de Dalt. La masia domina un xic retirada el curs de la riera i sota mateix, en un petit cingle, s'escau ésser la cova més interessant de tot el complex. Hi ha una altra cavitat que du el nom de la casa de Ca n'Ametller, situada a la riba oposada. Sentim, però, no poder oferir-ne gaire informació perquè encara en tenim en projecte l'estudi.

En aquest indret precís, la Riera de Salzes ha constituït una petita gorja que s'ha d'atribuir a l'erosió constant de l'aigua, ha tallat una formació de calcàries sorrenques de constitució molt blana i ha deixat, a banda i banda, dues parets verticals de no gaire magnitud.

En la part superior de les parets hi ha un mantell escàs d'argiles brunes, que contenen abundants elements d'origen vegetal. Entre els dos nivells geològics i intercalades intermitentment, trobem bosses de calcarenites formades per materials detrítics al·luvials, lleugerament cimentats, els quals es degraden amb força facilitat.

Excavades artificialment en els últims materials esmentats, hi ha dues cavitats penjades a banda i banda del curs fluvial, que prenen el nom de les masies corresponents.

2. Martín ALMAGRO BASCH, José de C. SERRA RÀFOLS i José COLOMINAS ROCA, *Carta Arqueològica de España*, Barcelona, CSIC, Madrid, 1945.

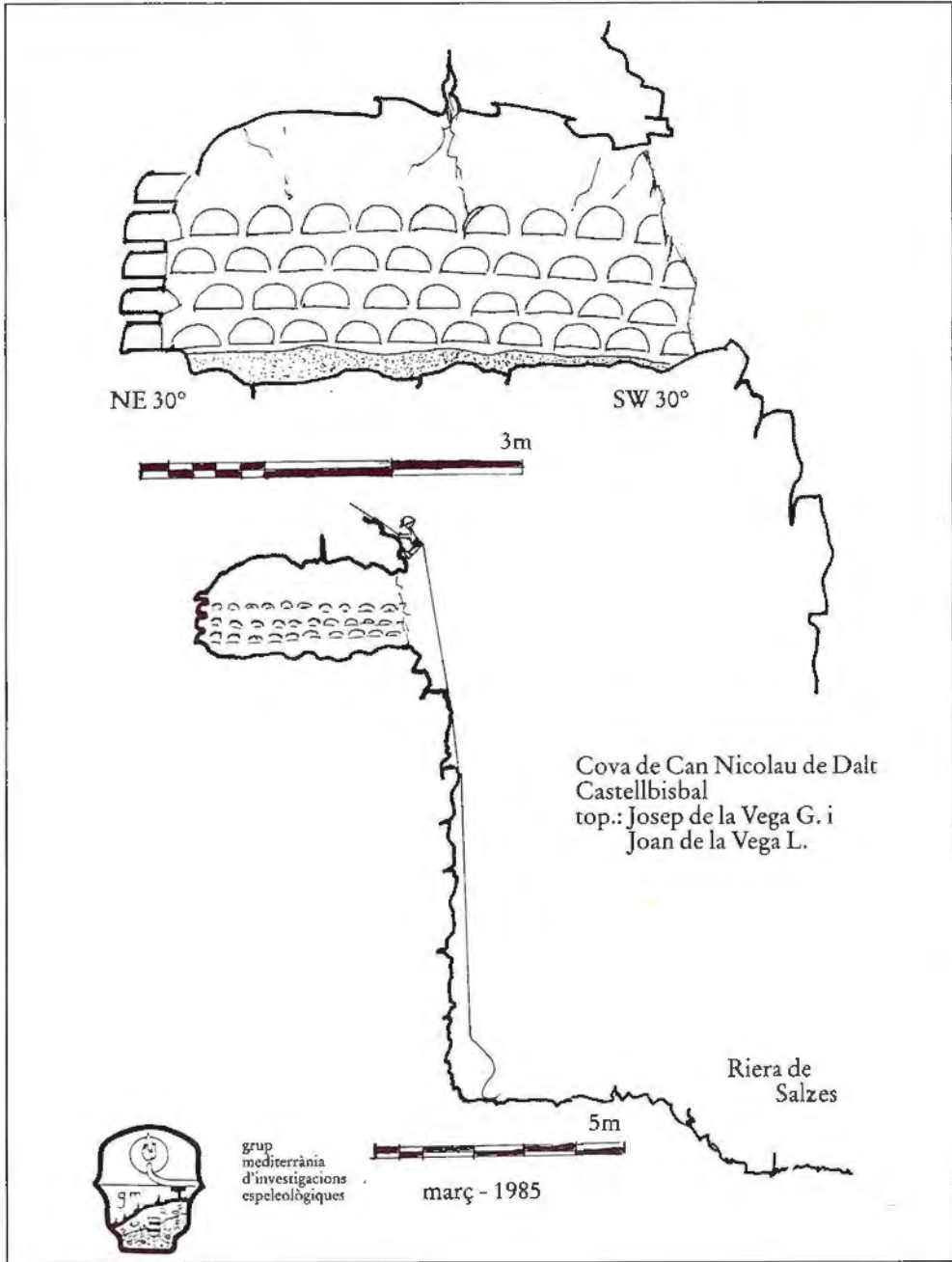
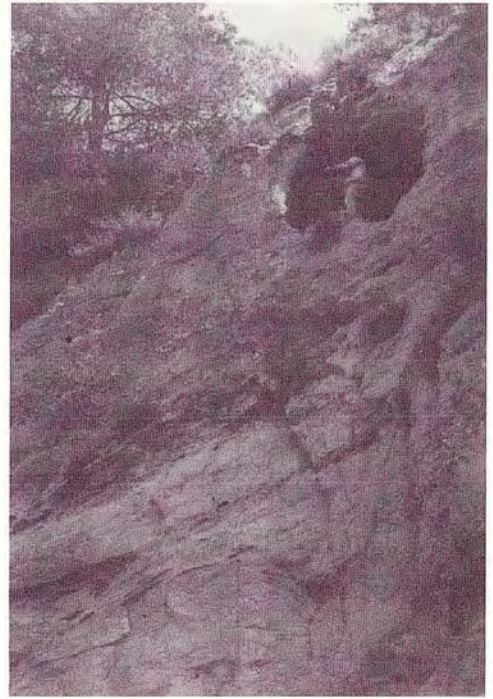


FIGURA 1



Cova de Ca l'Ametller, a baix la Riera de Salzes



Cova de Can Nicolau de Dalt



Fornícules de la cova de Can Nicolau de Dalt

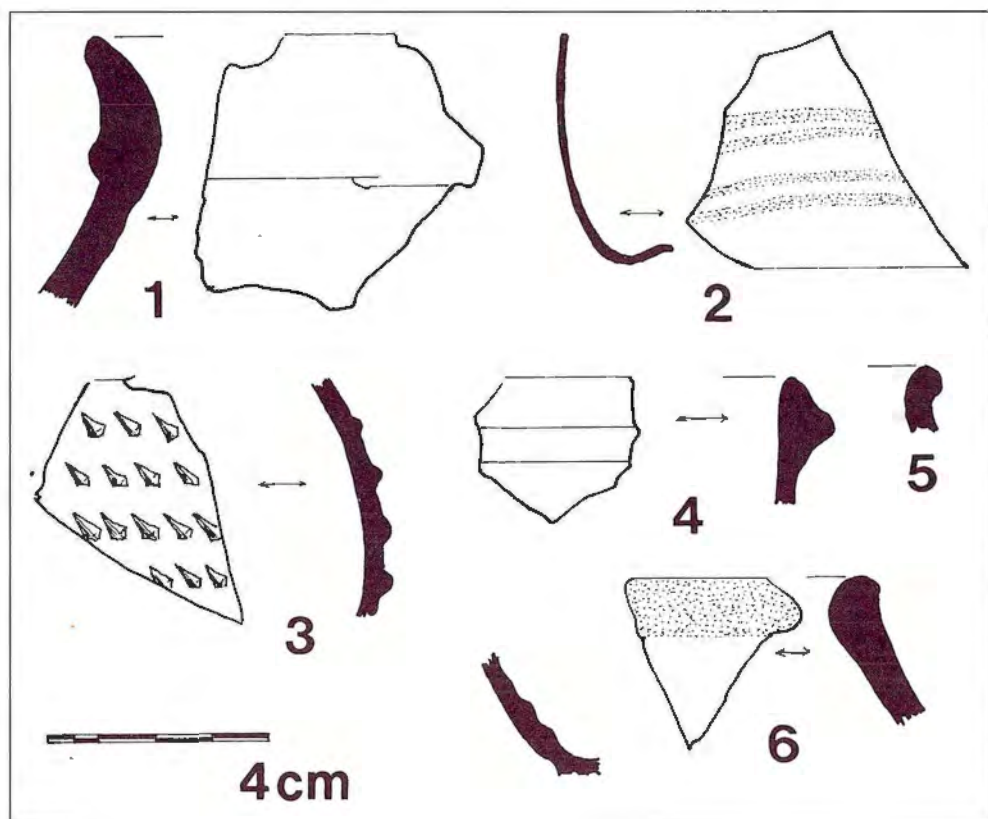


FIGURA 3

La de Ca n'Ametller, que no descriurem pels motius esmentats abans, es troba penjada en la paret vertical dreta, a 14 m damunt de la llera de la riera. Consta de dos compartiments desiguels i forma part d'un complicat sistema, constituït per un gran nombre de nínxols o fornícules excavats en la mateixa paret, i distribuïts amb cert desordre i amb una gran varietat de formes i de grandàries. No podem adjudicar-li cap escandall cultural, davant la manca de testimonis arqueològics.

L'altra cavitat correspon a la riba esquerra o de Can Nicolau de Dalt. Tanmateix, es troba penjada a 12 m per damunt de la llera i a 9,10 m de la base del cingle.

Presenta una arquitectura força interessant i estudiada abans de la seva construcció. La seva contemplació colpeix, perquè proporciona ensems alguns elements arqueològics, pocs, però indicadors de l'època probable de la construcció i de l'ús a què fou destinada.

És, doncs, una cavitat d'origen artificial, amb planta gairebé circular i sostre en forma de cúpula, eixos diametral que oscil·len entre els 3,90 m i els 3,70 m, 2,10 m

d'alçada màxima i una boca d'accés degradada per l'erosió, que actualment mesura 1,90 m d'alçada per 2,15 m d'amplada.

Excavats en les parets de tot el seu perímetre, hi ha un total de vuitanta-sis nínxols o fornícules, amb mesures de 25 cm d'ample, 29 cm d'alçada i 20 cm de fons. Tots aquests nínxols estan distribuïts en filades simètriques, en nombre de tres en les parets laterals i de quatre en la paret del fons. Segueixen en la distribució l'ordre de lligats, com si fos un parament de carreus escairats d'una construcció. Tanmateix, hi ha senyals evidents d'haver existit més nínxols, en les proximitats de la boca d'accés, i cal atribuir-ne l'aparició a la degradació soferta per l'erosió.

A l'interior, hi havia un estrat tènue format per sorres de gra gros molt netes i materials escassíssims. Aquest material era constituït per deu fragments ceràmics i només un de vidre:

- Petit fragment de sigil·lada sud-gàl·lica, corresponent a la base d'un bol, si bé li manca l'anell de repòs.
- 1. Fragment de la vora d'una olla comuna de cuina, feta amb argila groguenca.
- 2. Fragment de la base d'una ampolla de vidre de parets molt fines.
- 3. Tros d'un cubilet de grandària petita i de parets primes, decorat amb espines triangulars. L'identifiquem amb el tipus 24 A, forma 6 (Vegas).
- 4. Perfil de la vora d'un recipient d'argila roja.
- 5. Fragment de la vora d'un bol de sigil·lada.
- 6. Llavi i perfil de la base i quatre fragments més d'un plat amb la vora fumada i de base estriada, que classifiquem com una variant del tipus 16, forma 9 (Vegas).

La cronologia que en general pot atribuir-se a aquests materials³ assenyala el segle I dC per als més antics i el segle II per als altres, si bé alguns tenen una duració molt perllongada. De totes passades, s'ha de reconèixer que és molt ajustada, si tenim en compte l'escassetat de testimonis de què disposem.

ALGUNES CONCLUSIONS

No voldríem intervenir gens en la qüestió polèmica que afecta les nombroses construccions quadrades, que tothom coneix com a colomers o columbaris, sobretot aquelles que contenen gran quantitat de nínxols o de fornícules, obertes en la superfície interior de les parets. Malgrat aquesta primera intenció, ens veiem abocats al tema per raó del present escrit i, a més, perquè considerem molt seriosament que el problema és encara obert a discussió.

3. Mercedes VEGAS, *Cerámica común romana del Mediterráneo Occidental*, Barcelona, 1973.

Molts són els investigadors que han estudiat l'assumpte, en el decurs dels últims anys: E. Serra,⁴ P. Giró,⁵ J. Bellmunt,⁶ J. Virella,⁷ A. Pladevall i L. Colomer,⁸ N. Rafel,⁹ etc., amb uns valors arqueològics i interpretatius molt desiguals a l'hora de treure conclusions.

Analitzades algunes d'aquestes conclusions, entenem que alguns autors concedeixen la màxima fiabilitat a les citacions documentals, que fan referència exclusivament a la compra i venda de colomers, en època medieval, sense avaluar-ne gens el silenci en matèria de construcció. Altres pressuposen una solució al problema d'identificació, tot argumentant la presència escadussera d'alguns elements medievals, entre els materials de construcció, i desvirtuen així la possible antiguitat dels edificis. Per fi, hi ha uns tercers que accepten sense més ni més la seva identitat de columbaris romans. Als uns i als altres, se'ns ocorre d'oferir-los una sèrie de preguntes, sense que això sigui, de cap manera, una crítica als seus treballs d'investigació.

Hi ha quelcom importantíssim, que no veiem considerat com cal en el plantejament del problema, com una solució probable. Naturalment, és la qüestió econòmica, que sempre presideix qualsevol activitat humana des de la més llunyana antiguitat.

És a dir, són justificables les despeses efectuades, pel rendiment de l'explotació? Perquè no se li escapa a ningú que bastir una construcció tan feixuga representa una inversió considerable de capital. Personalment, ens ha semblat molt desproporcionada i ens plau de subratllar, com una dada que cal considerar, que tots els qui hem practicat l'excursionisme hem tingut ocasió d'observar el costum d'aprofitar les golfes de les masies i els campanars de les esglésies camperoles per criar coloms, un costum, d'altra banda, que encara és vigent en alguns indrets d'Aragó i de Castella.

D'altra banda, creiem que això resta reflectit en la mateixa documentació escrita dels segles X i XI, amb la fórmula emprada per alguns investigadors, *et curte, et columbario*, per als casos exposats últimament i *et ipso columbario*, per als colomers aïllats.¹⁰

Un altre dels arguments utilitzats i que cal analitzar fredament és el que fa referència als petits elements medievals emprats com a materials de construcció. Tenint en compte que és un punt del qual ignorem el moment en què s'incorporen al monument, voldríem considerar, pel que fa al cas, que els monuments amb tants anys a coll han d'haver sofert nombrosos arranjaments, per tal de poder arribar als nostres dies, moment en què poden incorporar-se testimonis aliens.

4. Eulàlia SERRA FERRER, «El columbario de Ca'l Pigot», *El Eco de Sitges*, núm. 3.869 (12 de junio de 1966), p. 1.

5. Pedro GIRÓ ROMEU, «Nuevos hallazgos arqueológicos», *Dionysos* [Vilafranca del Penedès], núm. 122 (1967), Museu del Vi.

6. Juan BELLMUNT POBLET, «Castellet y Gornal», *Noticario de Arqueología de Cataluña y Baleares, Ampurias* [Barcelona], XXX (1968), p. 320-321.

7. J. VIRELLA, «Els columbaris de la comarca del Penedès», *Cordada*, núm. 143-144 (gener-febrer 1968).

8. A. PLADEVALL, I. COLOMER i J. TOUS, *Columbaris, Colomers i Palomeres*, Barcelona, Arxiu Bibliogràfic del Centre Excursionista de Catalunya, 1976.

9. Núria RAFEL I FONTANALS, «Contribució a l'estudi de diverses restes arquitectòniques publicades com a columbaris romans», *Fonaments* [Barcelona], núm. 2 (1980), p. 117-125.

10. Josefina SOLER GARCIA, *El Cartulari de Tavèrnoles*, Castelló de la Plana, 1964, p. 48.

Tanmateix, és evident, si seguim aquesta línia, que les edificacions, que destaquen tan notablement del paisatge que les envolta, han hagut d'experimentar la visita de gran nombre de curiosos i de cercadors de tresors. Això per ell sol pot justificar la manca de deixalles arqueològiques i ensems fóra la resposta adequada a la seguretat que demostren alguns estudiosos, en pronunciar-se afirmativament en el sentit que són columbaris. Possiblement s'expliqui el fet per la coneixença que tenen dels materials de procedència antiga.

Nosaltres, en aquesta direcció, volem afegir que, el 1972, el senyor Miquel Jorquera ens mostrà materials romans, procedents del columbari de Can Ramona (Subirats), on creiem recordar que destacava la part superior d'un lacrimatori de vidre.

Però hi ha més coses encara, la majoria d'aquestes construccions resten mancades dels elements més indispensables per a les necessitats d'un colomer. Són elements primordials, estudiats i condicionats pel lliure moviment dels coloms. Manca, en la majoria dels casos, en la part alta de la construcció, una petita cornisa on s'aturen les aus, ja que el seu vol natural no els permet entrar volant. Tanmateix, manquen damunt de l'esmentada cornisa els orificis corresponents de reduïdes dimensions, 12 x 12 cm, aproximadament, que els permetin entrar i sortir amb tota llibertat, i que per la poca capacitat impedeixin l'accés dels esparvers i d'altres aus rapinyaires.

Una referència puntual dels esmentats dispositius: poden copsar-se perfectament en el colomer del llogaret de Pallerols, a Talavera-Segarra,¹¹ on, malgrat l'avançat estat de destrucció, poden observar-se els dits elements.

Amb aquests inconvenients per resoldre, no volem prendre posicions que es decantin envers cap de les versions que han adoptat els altres investigadors del tema, només volem subratllar la poca consistència dels arguments emprats i encara més, perquè ens ha semblat que l'explotació industrial dels coloms no requereix grans despeses, i això és patent si hom recorda els colomers bastits en els terrats de les cases d'algunes zones de Barcelona. Eren complicades estructures de fusta (molts cops aprofitada). Tenien una certa antiguitat, amb diversos arranjaments a coll i radicaven principalment als barris de Santa Caterina i la Barceloneta.

11. Si hom vol arribar-hi, des de Pallerols s'hi va a peu en deu minuts. Només cal travessar l'incipient curs del riu d'Ondara i remuntar un serradell situat al sud. Mig amagat entre l'arbreda i els matolls, roman un bell exemplar de colomer amb les característiques pròpies d'un edifici bastit de bell antuvi per fer aquesta funció.